



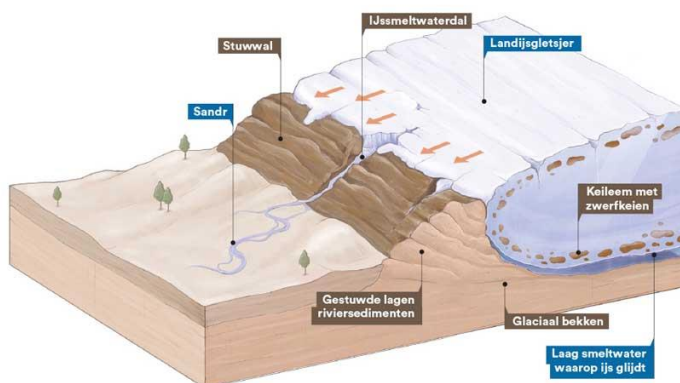
1 Welkom op de archeologische wandeling door het Zuylensteinse bos. Om te beginnen loopt u in oostelijke richting naar het einde van het parkeerterrein en ga rechtdoor langs de afsluitboom. De wandeling eindigt weer hier op de parkeerplaats. **Let op: langs de route staan geen markeringen van de ze archeologische wandeling.**

*Route: volg het hoofdpad zo'n 700 m. rechtdoor tot u uitkomt op een viersprong voor een heidestrook. U wandelt rechtdoor over het bospad tot het asfaltweggetje. Ga rechtsaf in zuidelijke richting tot de afsluitboom bij landgoed De Ginkel. Neem het bospad rechtdoor tot het einde van de rhododendronhaag. U loopt nu op een stuwwal.*

## 2 Stuwwal

U loopt hier over de stuwwal. Een stuwwal is een heuvel in het landschap die ontstaan is doordat een gletsjer de grond heeft opgeduwd. In ons land zijn het de meest opvallende overblijfselen uit het Saalien, zo'n 150.000 jaar geleden. Vanuit Scandinavië gleed toen een ijskap in zuidelijke richting over Europa en nam zand, grind, keien en rotsblokken mee. De ijstong kon aan de randen 200 meter dik zijn. In Nederland kwam dit ijs op de lijn Haarlem-Utrecht-Nijmegen tot stilstand. Op die lijn, maar ook in noordelijker gebieden in Nederland, zijn stuwwallen te vinden. Het gewicht van het ijs perste de grond onder het ijs weg. Hierdoor ontstonden er aan de voor- en zijkanten van de gletsjer de meters hoge stuwwallen.

<https://www.geologievannederland.nl/landschap/landschapsvormen/stuwwal>

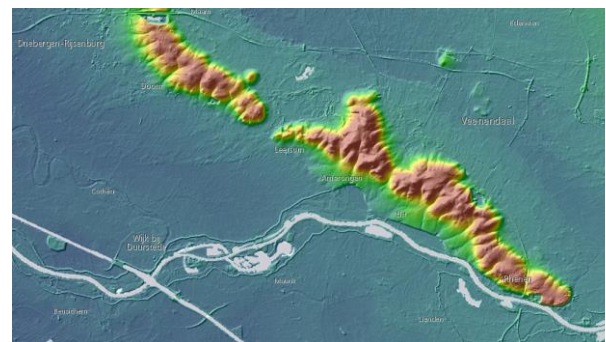
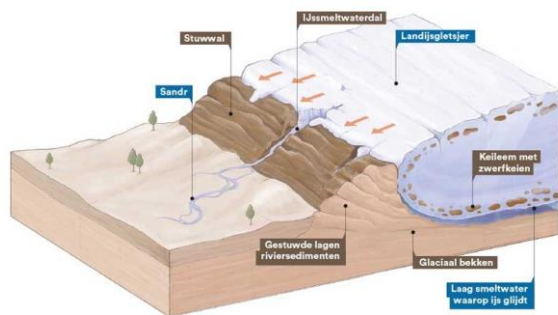


*Route: ga aan het einde van de rhododendronhaag linksaf in oostelijke richting (langs het paaltje met rood-gele bordje 'Utrechtpad'). Hier ziet u links een smeltwaterdal.*

### 3 Smeltwaterdal

In de voorlaatste ijstijd lag de temperatuur in Nederland gemiddeld rond de 15 graden. Door temperatuurstijging en wrijving smolt het ijs en sneeuw in de onderste lagen van de gletsjertong. Maar door de bevroren zandige ondergrond kon het smeltwater niet wegzakken. Het smeltwater zocht zijn eigen weg en sleet geulen in de harde bevroren grondlaag en creëerde zo zijn dalen en geulen in de Heuvelrug. Het smeltwater had o.a. ook de functie als smeermiddel voor het glijden van de gletsjer.

Ongeveer tussen 115.000 -10.000 jaar geleden eindigde de laatste IJstijd (Weichselien). Het klimaat was inmiddels warmer geworden. Er was nog wel permafrost in de grond aanwezig. De gemiddelde temperatuur lag in deze laatste ijstijd in ons land zo'n 1 tot 2 graden onder de temperaturen van nu. Het smeltwater baande zich een weg door het Nederlandse landschap en zo ontstonden er diverse rivieren. In de laatste ijstijd waren er honderden jaren zware zandstormen vanuit het oosten. Deze zandstormen bliezen het zand tegen de zuidelijke flank van de heuvelrug aan.

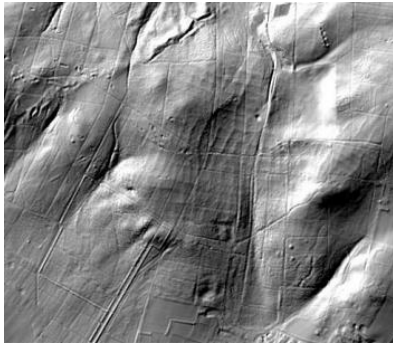


*Route: U komt aan de rand van een heideveld. Ga rechtdoor langs het 'Dankje-bankje' en neem het 1<sup>e</sup> of 2<sup>e</sup> zijpadje schuin naar rechts in zuidelijke richting (de 'kuil' van het heideveld is ontstaan door afgraving t.b.v. de sluis bij Amerongen). Volg het pad langs de heuvelrand tot het einde van het heideveld. Steek het voetpad over en ga op het ruiterspad naar links in oostelijke richting. U komt nu bij de raatakkers (kleine dammetjes over het pad).*

### 4 Raatakkers.

In de late bronstijd tot in de Romeinse tijd werden er vierkante of rechthoekige akkers (raatakkers) die tegen elkaar aanlagen gebouwd. Om dit landbouwsysteem te gebruiken kon men oude graansoorten zoals emmertarwe, spelt en vlas enz. verbouwen. Bij het schoonhouden van de akker werden plantenresten, keien, boomwortels en onkruid van de akker verwijderd en aan de zijkant van de akker

gedeponeerd. Na verloop van de tijd ontstonden daardoor wallen en dijkjes. Er zijn raatakkers te vinden op diverse plekken op de Utrechtse Heuvelrug zo ook op deze plek. Je kan de akkers herkennen door laag over de grond te kijken dan ziet men lage walletjes/dijkjes liggen.

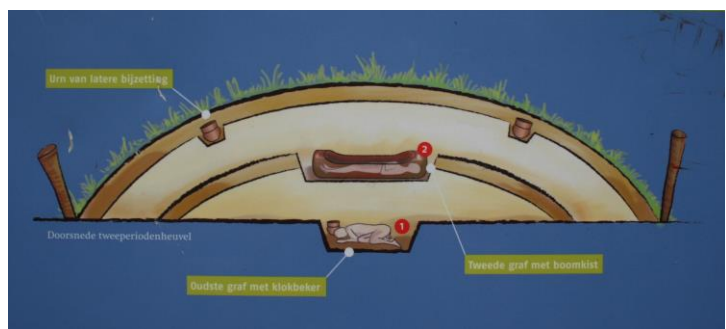


*Route: loop door tot de kruising en ga rechtsaf in zuidelijke richting. Let op: u deelt het pad met mountainbikers. U kruist de beukenlaan en gaat rechtdoor. Volg het pad met de bocht naar rechts tot de T-splitsing. U gaat linksaf en kiest het eerste pad naar rechts. Loop het paadje uit. U wandelt naar links. U bent nu bij de grafheuvels.*

## 5 Grafheuvels

De Utrechtse Heuvelrug staat bekend om zijn vele grafheuvels. Die liggen hier omdat in dit gebied al heel lang mensen wonen. Al meer dan 30.000 jaar geleden waren er menselijke activiteiten op de heuvelrug.

Tot ongeveer 5000 jaar geleden werden de doden vaak in een gemeenschappelijk graf begraven, zoals de hunebedden. Maar daarna werden grafheuvels opgeworpen, prehistorische heuvels waarin mensen werden begraven. Uit DNA onderzoek van menselijke resten is gebleken dat mogelijk steppenvolken uit het oosten, Oekraïne en Rusland, zich hebben gemengd met de lokale bevolking en zo de grafheuvelcultuur hebben geïntroduceerd. De heuvels werden over de menselijke resten heen geworpen, soms over één meestal belangrijk persoon, soms over meerdere personen. Sommige heuvels liggen los in het landschap, anderen liggen in groepen bij elkaar, en langs oude paden. "Gewone" mensen werden in zogenaamde vlakgraven begraven, die zijn feitelijk onvindbaar.



*Route: neem het eerste zijpad rechts. Ga op de kruising rechtdoor en loop het bospad uit. U wandelt rechtsaf tot de brede kruising. Ga voorbij het ruiterspad en bij de beukenlaan naar links. Ga op de kruising met het mountainbikepad rechtdoor tot aan het zijpad links. U wandelt linksaf door de wal. Halverwege de afdaling heeft u rechts een zijpaadje. Loop dit paadje in westelijke richting helemaal uit. Aan de rechterkant is een wafelijzer. In dit gebied ziet u meer rechte walletjes, die deel uitmaken van het wafelijzer.*

## 6 Wafelijzer

Landgoed Zuylestein is onderdeel van de Stichtse Lustwarande en is van middeleeuwse oorsprong. Het kasteel en het landgoed werden in 1630 aangekocht door prins Frederik Hendrik. Zijn kleinzoon Willem zorgde er voor dat deze buitenplaats al voor 1700 werd uitgebreid met een jachtbos aan de noordzijde van de huidige N225. Vanaf deze weg liep een hoofdas (de "Kopse laan", nu bekend als de "Zuylensteinse laan") de Leersumse Berg op. Op het hoogste punt kwam een jachtbos met uitzicht op Amerongen en Leersum. Dit jachtbos is gevormd als een rechthoekig bospadenpatroon, dat naar zijn vorm het Wafelijzer wordt genoemd (zie rode cirkel in de afb.).



*Route: U slaat rechtsaf in noordelijke richting en komt op een viersprong met rechts een beukenlaan. Kies het pad naar links. Let op: u deelt het pad met mtb'ers. Volg het eerste zijpad rechts omhoog. Hier ziet u links grafheuvels en rechts smeltwaterdalen. Loop door tot aan de halfverharde bosweg. U gaat linksaf en op het eerste kruispunt rechtdoor tot aan de volgende kruising. Sla linksaf in zuidelijke richting. Wandel tot de kruising (voorbij het mtb-pad). Hier zit u rechts mooie grafheuvels (Zuylensteinse bos III). U gaat rechtsaf, kruist een ruiterspad en loopt door tot de volgende kruising. Ga weer naar rechts, een klein stukje langs het mtb-pad. Op de splitsing kiest u de linker tak, de mountainbikers gaan naar rechts. Blijf dit pad met verderop een bocht naar rechts volgen. Op de kruising loopt u linksaf, een zandpad. Ga op de kruising met een breed pad naar links. Links ziet u weer grafheuvels. Direct na de grafheuvels kiest u op de kruising bij het wandelpaaltje het pad naar rechts in noordelijke richting. Geniet van het uitzicht en daal af. U komt op het parkeerterrein, einde van deze route.*